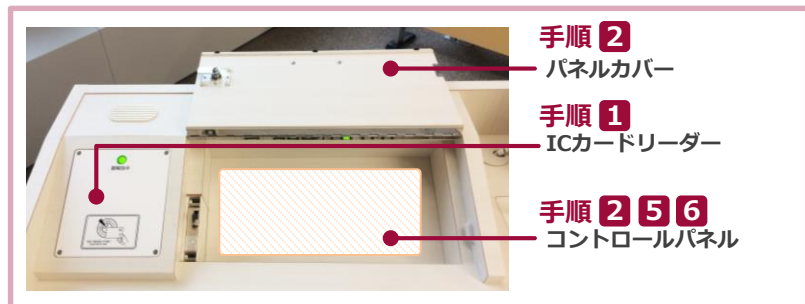
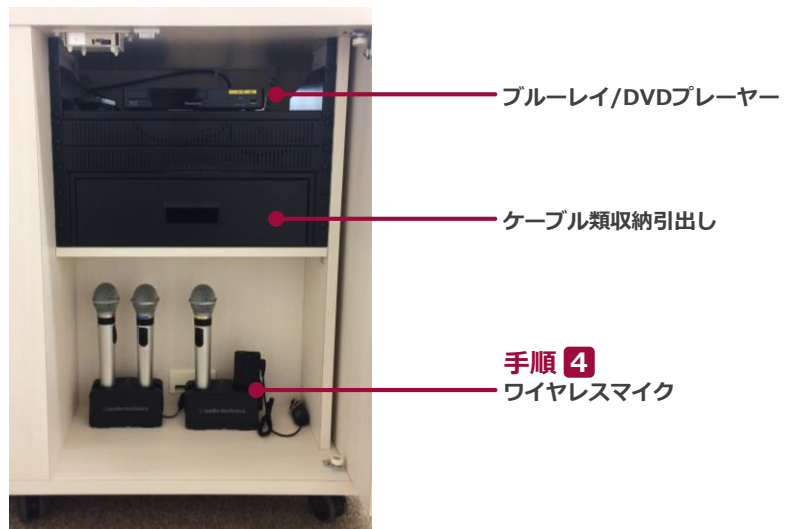


右記の手順に沿ってAV操作卓内の機材を操作してください。



緊急起動スイッチ

ICカードからシステムの起動ができない場合はこちらを使用して起動してください



機器収納部 拡大

1 システムを起動します

ICカードリーダーにICカードをかざしてください。



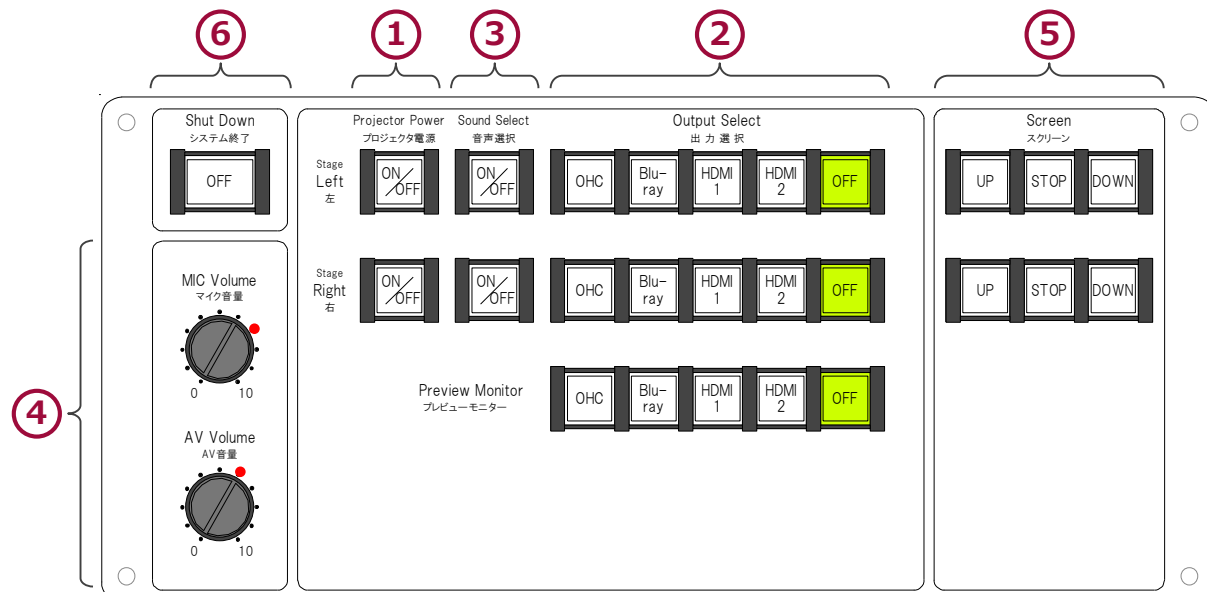
システム起動 / 扉とパネルカバーの鍵が解錠

システムを起動した時点で、マイク設備の利用が可能です
⇒ご利用方法は裏面へ

2 AV機器を使用する

パネルカバーを開け、コントロールパネルを操作してください。

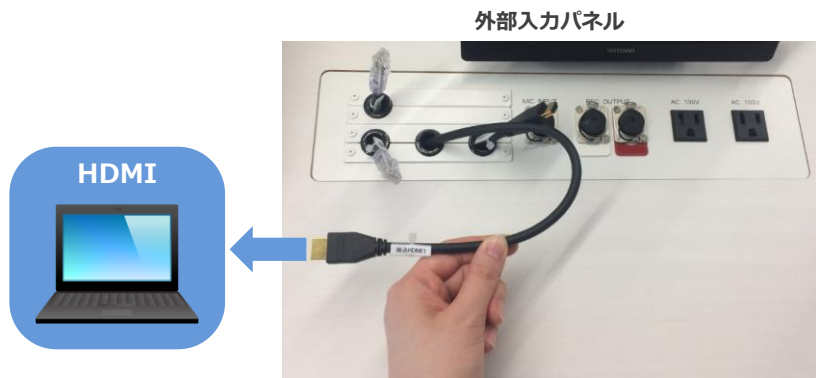
- ① プロジェクター電源 ON/OFF ※ONと同時にスクリーンが降ります
- ② スクリーンやプレビューモニターへの映像出力選択
- ③ スピーカーへの音声出力選択
- ④ 音量調節
- ⑤ スクリーン操作
- ⑥ システム終了



コントロールパネル
(上図は初期状態時)

3 持込機器の接続

持込HDMI機器や持込PCは、外部入力パネルのケーブルに接続してください。



持込パソコンをご利用の場合は、出力設定を【外部】に切り替えてください。

外部出力設定 切り替え画面



- 複製：P Cとスクリーンに同じ画面を表示します。
- 拡張：P Cとスクリーンをデュアルディスプレイの様に使用します。
- プロジェクターのみ：スクリーンのみに表示されます。

切り替え画面の出し方

《Windows 7 の場合》

『Windowsキー』 + 『P』



《Windows 7 以外の場合》

【コンピュータメーカーとキー操作の例】

[Fn] + [F2]	MSI
[Fn] + [F3]	NEC, Panasonic, SOTEC, MITSUBISHI, Everex
[Fn] + [F4]	HP, Gateway
[Fn] + [F5]	ACER, TOSHIBA, SHARP, SOTEC
[Fn] + [F7]	SONY, IBM, Lenovo, HITACHI
[Fn] + [F8]	DELL, ASUS, EPSON, HITACHI
[Fn] + [F10]	FUJITSU

※詳しい操作は、お使いのコンピュータの取扱説明書をご覧ください。

4 ワイヤレスマイク、持込有線マイクを使用する

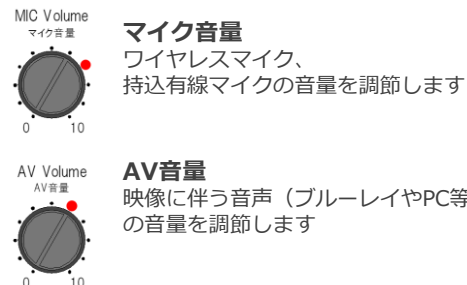
操作卓の扉を開け、マイク充電器から取り出し、マイク本体の電源を入れます。
持込有線マイクは、外部入力パネルに接続してください。



※マイク使用後は必ず
マイク充電器へ戻して下さい

5 音量を調節する

音量は予め最適なレベルに調節されています。
調節が必要な際は、コントロールパネルの音量つまみを操作してください。



システム使用後は
必ず元のレベル (●印) に戻してください。

6 システムを終了する

コントロールパネルの Shut Down ボタン を押し、
パネルカバーと操作卓の扉を閉めてください。

