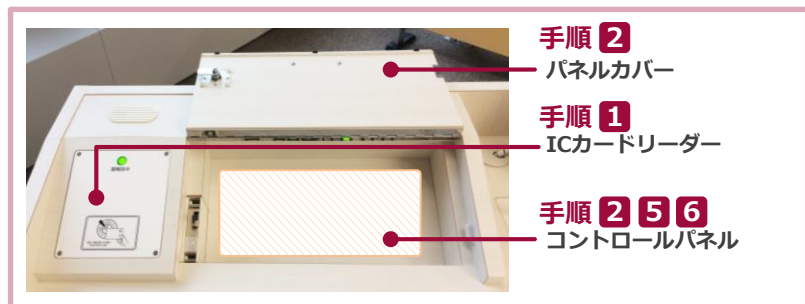
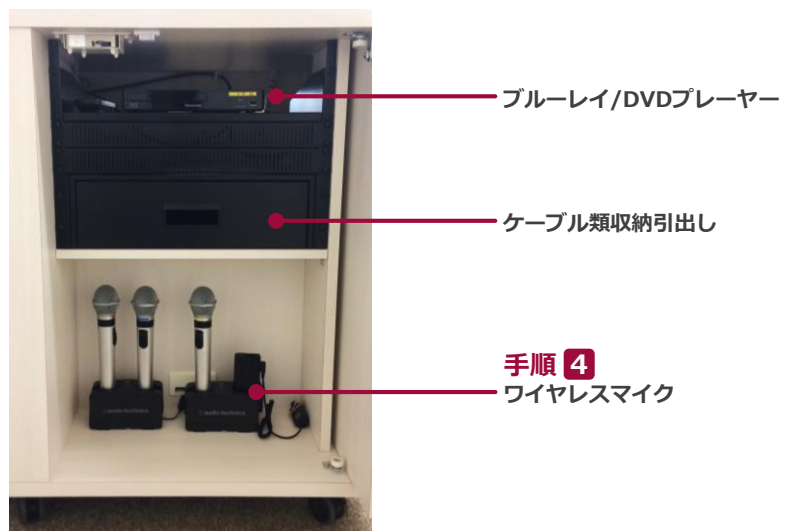


右記の手順に沿ってAV操作卓内の機材を操作してください。



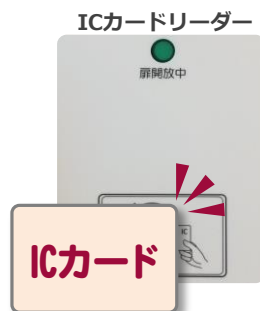
緊急起動スイッチ
ICカードからシステムの起動ができない場合は
こちらを使用して起動してください



機器収納部 拡大

1 システムを起動します

ICカードリーダーにICカードをかざしてください。



システム起動 / 扉とパネルカバーの鍵が解錠

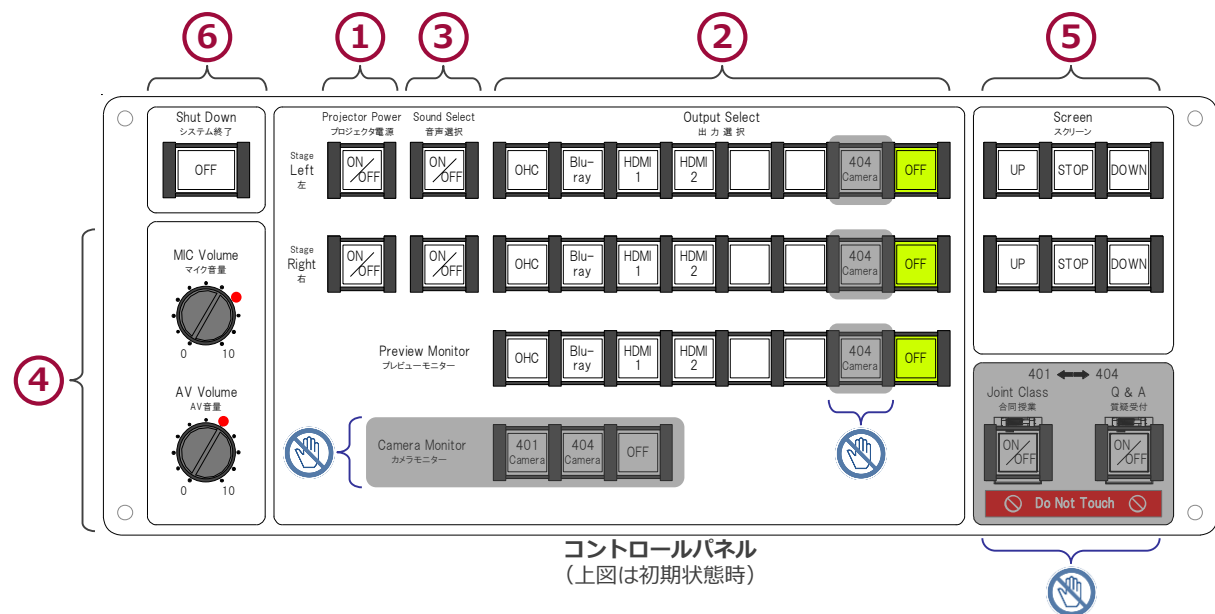
システムを起動した時点で、マイク設備の利用が可能です
⇒ご利用方法は裏面へ

2 AV機器を使用する

パネルカバーを開け、コントロールパネルを操作してください。

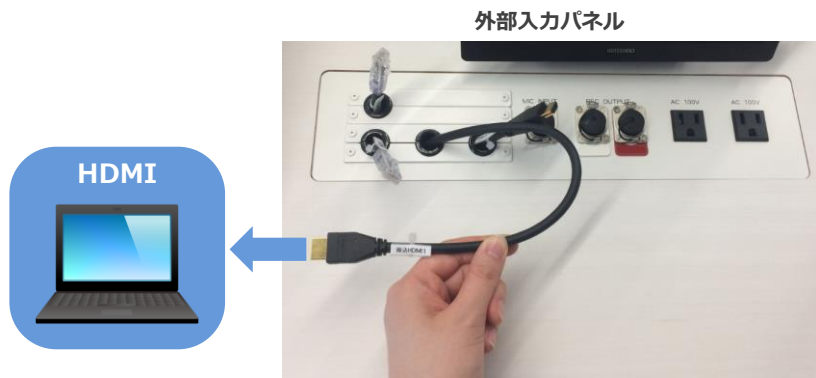
- ① プロジェクター電源 ON/OFF ※ONと同時にスクリーンが降ります
- ② スクリーンやプレビューモニターへの映像出力選択
- ③ スピーカーへの音声出力選択
- ④ 音量調節
- ⑤ スクリーン操作
- ⑥ システム終了

合同授業用のボタンです。
触らないでください。



3 持込機器の接続

持込HDMI機器や持込PCは、外部入力パネルのケーブルに接続してください。



持込パソコンをご利用の場合は、出力設定を【外部】に切り替えてください。

外部出力設定 切り替え画面



- 複製：P Cとスクリーンに同じ画面を表示します。
- 拡張：P Cとスクリーンをデュアルディスプレイの様に表示されます。
- プロジェクターのみ：スクリーンのみに表示されます。

切り替え画面の出し方

《Windows 7 の場合》
『Windowsキー』 + 『P』



《Windows 7 以外の場合》

【コンピュータメーカーとキー操作の例】

[Fn] + [F2]	MSI
[Fn] + [F3]	NEC, Panasonic, SOTEC, MITSUBISHI, Everex
[Fn] + [F4]	HP, Gateway
[Fn] + [F5]	ACER, TOSHIBA, SHARP, SOTEC
[Fn] + [F7]	SONY, IBM, Lenovo, HITACHI
[Fn] + [F8]	DELL, ASUS, EPSON, HITACHI
[Fn] + [F10]	FUJITSU

※詳しい操作は、お使いのコンピュータの取扱説明書をご覧ください。

4 ワイヤレスマイク、持込有線マイクを使用する

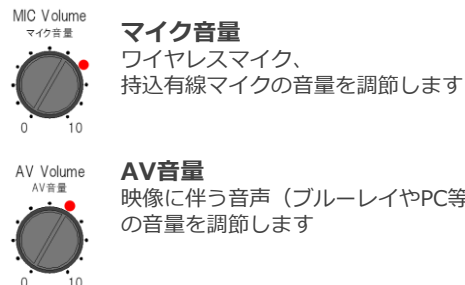
操作卓の扉を開け、マイク充電器から取り出し、マイク本体の電源を入れます。
持込有線マイクは、外部入力パネルに接続してください。



※マイク使用後は必ず
マイク充電器へ戻して下さい

5 音量を調節する

音量は予め最適なレベルに調節されています。
調節が必要な際は、コントロールパネルの音量つまみを操作してください。



システム使用後は
必ず元のレベル (●印) に戻してください。

6 システムを終了する

コントロールパネルの Shut Down ボタン を押し、
パネルカバーと操作卓の扉を閉めてください。

